

Praktiske oplysninger i forbindelse med indstillingen:

1. *Indstillingen udfærdiges og indsendes til*

*PPR
Rustenborgvej 3
DK-2800 Lyngby
att: Ole Kyed*

2. *Indstillingen skal være PPR i hænde senest fredag 1. februar 2002.*

3. *Tilbage melding om eventuel udvælgelse til deltagelse i projektet kan forventes uge 9.*

Lyngby, dec. 2001

Illustrationer:

Forside: Sally L. Smith - The Power of the Arts
Side 5: Søren Schou. Øvrige: Pædagogisk Center

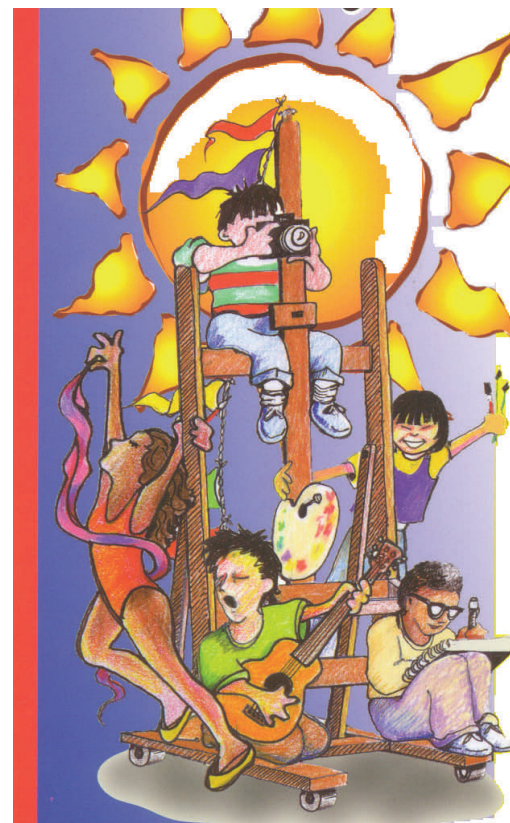
LYNGBY-TAARBÆK KOMMUNE



PPR
Rustenborgvej 3
2800 Lyngby
Telefon: 4597 3939
Fax: 4597 3935
E-mail: ppr@ltk.dk

Projektet finder sted i et samarbejde mellem Lyngby-Taarbæk kommune, Kirsten Voigt og Ole Kyed og forskere fra DPU, Kirsten Baltzer og Poul Nissen.

Projekt: Skolens møde med elever med særlige forudsætninger



Information til lærere og forældre

Til brug for umiddelbar identificering af elever

LYNGBY-TAARBÆK KOMMUNE



FORMÅL OG BAGGRUND

Børn med særlige forudsætninger er som alle andre almindelige børn med unikke behov. I dagligdags sprogbrug kalder vi dem intelligente, kvikke og velbegavede.

I nærværende 4-årige projekt ønsker vi at synliggøre og få en forståelse for denne børnegruppe og deres adfærd med henblik på bedst muligt at understøtte deres udviklings- og undervisningsmæssige behov.

I projektet har vi brug for læreres og forældres medvirken. Vi vil sætte focus på børnenes trivsel og undervisning generelt. Der tages udgangspunkt i børnenes egne oplevelser, såvel som forældres og læreres beskrivelser af børnenes adfærd.

Projektet har til formål

- at få en bedre forståelse for børn med særlige forudsætninger i folkeskolen.
- at udvikle metoder til at forøge skolens muligheder for at rumme og udfordre børn med særlige forudsætninger.
- at få en bedre forståelse for, hvad det indebærer at være forældre til et barn med særlige forudsætninger.

I den offentlige debat sættes der med regelmæssige mellemrum fra såvel forældre som fra anden side spørgsmålstegn ved udfordringen til denne børnegruppe i skolen.

Identifikation og indstilling af elever til projektet

Det anbefales, at lærere og forældre taler sammen ved indstilling af en elev til deltagelse i projektet og tager udgangspunkt i nærværende informationsmateriale.

Forældre kan f.eks. beskrive

- barnets tidlige udvikling
- barnets specielle interesser og hobbies
- eksempler på bøger, som barnet har læst og været glad for
- usædvanlige præstationer, tidligere og for nylig
- foretrukne aktiviteter, når barnet er alene
- samvær med andre i fritiden
- særlige problemer og/eller behov

Lærerne kan hente inspiration i elevens faglige præstationer og standpunktsprøver, arbejdsstil, særlige interesser og sociale adfærd i skolen (kammerater og voksne).

Det er væsentligt at tage højde for, at særlige forudsætninger kan give sig forskelligt udtryk i forskellige samfundslag og forskellige kulturer. Der kan indstilles elever fra alle skolens klasser.

Ved indstillingen opgives elevens data:

- Navn, cpr-nr
- Skole, klasse
- Forældres navne og adresse
- Hvem har foretaget indstillingen
- Ansvarlig kontaktperson på skolen

Det anbefales, at der indsendes ca. 2-4 A4

Vi ved, at børns exceptionelle præstationer ikke kommer ud af den blå luft.

Erfaringen siger, at exceptionelt høje præstationer forudsætter de rette udviklingsbetingelser i form af undervisningsmaterialer, træning, målrettet udfordrende støtte og opmuntring til at arbejde vedholdende med deres stærke sider.

Engelske undersøgelser viser, at når man sammenligner faglige forudsætninger hos almindeligt velbegavede elever og elever med særlige forudsætninger, så er det den sociale adfærd, som adskiller de to grupper.

Børn med særlige forudsætninger beskrives som værende mere vanskelige og mere usædvanlige i deres adfærd.

Ikke overraskende har man fundet, at der er en direkte sammenhæng mellem børnenes præstationer og den undervisning, de modtager, såvel i skolen som hjemme.

Det fremgår endvidere, at det snarere er forældrenes eksempel end det er deres forventninger, som sætter sit præg på, hvad børnene præsterer.

Når børnene er blevet identificeret og udvalgt til projektet, vil vi tage kontakt til lærere, forældre og børn og orientere lidt mere om, hvad det indebærer at deltage.

Vi vil sammen med de involverede gå konkret ind og se på hver elevs undervisningssituation og diskutere mulige ændringer.

- Får børnene tilstrækkeligt udbytte af skolegangen i overensstemmelse med deres medfødte evner?
- Er undervisningen i den rummelige folkeskole styret for meget ud fra det store gennemsnit?
- Hvor meget plads skal der være til børn, der opfører sig anderledes end det brede gennemsnit?
- Skal der være niveaudeling i folkeskolen?

Vi lever i en tid, hvor forældre mere end nogensinde sætter krav til folkeskolen og til, at deres børns individuelle behov tilgodeses. I den aktuelle debat indgår synspunkter omkring en ny børnekarakter.

Mange børn har af forskellige grunde vanskeligt ved at indgå i et socialt fællesskab. Det er et spørgsmål, om det er styret af barnets behov eller pres kommende udefra. Vi ønsker alle at få så fagligt og personlighedsmæssigt kompetente børn som muligt for derved at øge barnets muligheder senere i livet.

Fremtidens samfund sætter krav om faglig og menneskelig kompetence til hurtig omstillingsevne i en informationsmættet kultur.

I Danmark har vi ikke forskningsmæssige erfaringer på dette område. Det hænger sammen med den danske folkeskoletradition, der bl.a. bygger på en rummelig skole for alle børn med udgangspunkt i det enkelte barns behov i et socialt forpligtende miljø. Folkeskoleloven af 1993 tydeliggør undervisningsdifferentiering og respekten for det enkelte barns almene, sociale og kulturelle

forudsætninger. Vi taler i dag om ”elevens medbestemmelse og medansvar for egen læring”.

Af FN's internationale erklæringer vedrørende undervisning fremgår, at de velbegavede også skal medtænkes.

I regeringsgrundlaget 2001 udformet af den nyvalgte borgerlige regering står der ligeledes: ”Der skal være plads til de dygtigste elever i vores uddannelsessystem. Der skal være mulighed for differentieret undervisning målrettet mod den enkelte elev”.



Vores udgangspunkt for at beskæftige os med denne børnegruppe er således lovgivningsmæssigt rodfastet, - og set med internationale briller vel også påkrævet.

Danmark har fået megen ros for sin integration af børn med indlæringsmæssige vanskeligheder, herunder handicappede børn. Der har været lagt vægt på princippet om lige muligheder for alle. Her findes en rig og nuanceret forskning.

Vi tager for givet, at børn med særlige indlæringsforudsætninger har mange ressourcer og nok skal klare sig. International forskning og danske erfaringer tyder på, at dette ikke altid holder stik.

Hvad vil det sige at have særlige forudsætninger? Særlige forudsætninger kan have mange udtryk

Elever med stort intellektuelt potentiale udmærker sig med hensyn til opgaver stillet i skolen, husker nuanceret og har stor kapacitet angående abstrakt tankegang.

Elever med anlæg og interesse for specifikke faglige områder som f.eks. matematik eller sprog

Elever med udprægede kreative evner og potentialer Som f.eks. musik og kunst. Disse elever kan være særdeles modtagelige og have stor intuition. De er meget forskellige fra intellektuelt velbegavede elever. Blandt disse elever findes der elever med særlige forudsætninger for optræden med bl.a. musik, ballet og skuespil.

Elever med særlige lederegenskaber Sådanne egenskaber viser sig ofte i en tidlig alder. Disse elever udstråler en autoritet og en forståelse for kammeraternes situation og velfærd.

Elever med særlige forudsætninger inden for idræt Har særlige forudsætninger med hensyn til fysisk udfoldelse og har ofte en intellektuel kapacitet som gennemsnittet. Disse børns talent bliver ofte støttet gennem sportsklubber etc.

Kvantitative forskelle

- *De har større kapacitet for at tilegne sig viden og ved mere*
- *De opfatter hurtigere*
- *De erindrer hurtigere*
- *De gemmer hurtigere ting i hukommelsen*
- *De bearbejder informationer hurtigere*

Kvalitative forskelle

- *Deres viden er mere omfattende, mere raffineret*
- *Deres viden er organiseret anderledes med henblik på effektiv erindring*
- *De bruger, gemmer og erindrer information anderledes*
- *De generaliserer i højere grad deres viden*
- *De skifter oftere og lettere strategier*
- *De er mere følelsesprægede (intense)*
- *De vil vide anderledes og særprægede ting*
- *De ønsker at lære på anderledes måder*
- *De tænker, lærer og løser problemer anderledes*
- *De er bedre til at planlægge styring af deres tænkning, læring og problemløsning*
- *De styrer deres tænkning, læring og problemløsning effektivt*

Erfaringen fra andre lande viser, at man i en almindelig børnegruppe kan tale om ca. 5% med særlige forudsætninger i varieret grad, og børn med exceptionelle evner skal findes inden for 2% af en befolkningsgruppe.

Kendetegn på børn med særlige forudsætninger!

- *Bevidst og årvågen gennem barndommen .*
- *Opmærksom på mange fænomener.*
- *Højt aktivitetsniveau.*
- *Lille søvnbehov.*
- *Avanceret udvikling.*
- *Ivrigt observerende.*
- *Ekstremt nysgerrig.*
- *God hukommelse.*
- *Tidligt og veludviklet ordforråd.*
- *Lærer hurtigt.*
- *Kan tænke og ræsonnere abstrakt.*
- *Følsom.*
- *Perfektionist.*
- *Leger med puslespil, tal og labyrinter forud for sin alder.*

Kokot

I nærværende projekt må vi begrænse os til at følge 25-30 børn mere indgående, og det vil vi bl.a. gøre ved hjælp af spørgeskemaer til såvel børn som forældre og lærere.



Første. skoledag - vil skolen leve op til forventningerne?

Undersøgelserne vil kunne sige noget om børnenes stærke og svage sider, herunder boglige og sociale kompetencer, involvering i klassen, opmærksomhed og andet, og der vil kunne drages sammenligninger til såkaldt almindelige børn i Danmark.

Lærere og forældre vil blive spurgt om deres indtryk af barnet og dets adfærd. Det er for så vidt det samme, der spørges til fra tre forskellige synsvinkler, og det er hensigten, at man vil følge op med de samme spørgsmål over den 4-årige projektperiode.

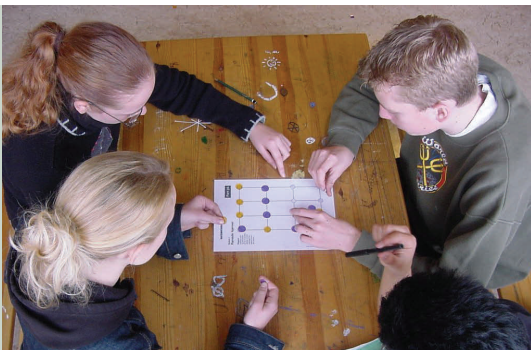
Ovennævnte spørgeskemaer tager udgangspunkt i elevens oplevelse og lærere og forældres beskrivelse af elevens adfærd og præstationer. Vi vil således i tråd med nyere forskning fravælge brug af traditionelle intelligensprøver.

Vi er meget mere interesseret i at se på, hvorledes eleverne udmønter deres særlige forudsætninger i dagligdagen, i skole, hjem som fritid.

Vi vil i det følgende komme ind på nogle kriterier for, hvad I som lærere og forældre skal hæfte Jer ved, når I ønsker at indstille et barn til projektet.

"Hvor gammel er du så, lille ven?"

"Fysisk er jeg 7, mentalt er jeg 10, men følelsesmæssigt er jeg 6½"



Velbegavede elever

*Kender svarene
Er interesseret
Har gode idéer
Arbejder hårdt*

Svarer på spørgsmål

*Befinder sig i toppen af klassen
Lytter med interesse*

*Lærer let
Har det godt med kammeraterne
Er modtagelig
Kopierer nøjagtigt
Holder af at gå i skole
Modtager information
Tekniker
Husker godt
Holder af logisk opbygget læring
Er bevidst
Er tilfreds med egen læring*

Elever med særlige forudsætninger

*Stiller spørgsmålene
Er ekstremt nysgerrig
Har vilde, skøre idéer
Beskæftiger sig med andre ting, men klarer sig godt
Diskuterer i detaljer og er omstændelig*

*Er forud for klassen
Viser stærke holdninger og synspunkter
Ved det allerede*

*Foretrækker voksne
Er intens
Skaber nyt
Holder af at lære
Bearbejder information
Opfinder
Gætter godt*

*Trives med kompleksitet
Er ivrigt observerende*

Er meget selvkritisk.

Børn med særlige forudsætninger kan som alle andre børn have en indlæringsvanskelighed, der er neurologisk betinget, f.eks. ordblindhed. De kan også have en arbejdsstil og måde at lære på, som måske passer meget godt til deres særlige tankegang, men ikke til skolens undervisningsmetoder og læseplaner. De reagerer måske negativt heroverfor med irritation eller gåen egne veje til følge.

Børnene føler sig ikke taget alvorligt. De mangler plads til at komme til udtryk og udfolde sig menneskeligt som opgavemæssigt. De føler sig misforstået med uheldige adfærdsformer og kommunikationsmønstre til følge. Når et barn i overensstemmelse med egne impulser og behov oplever at blive kritiseret, afvist og være til irritation for andre, så indvirker det på barnets selvopfattelse.



Til brug for identificering har vi hentet inspiration fra udenlandske erfaringer, hvor vi har valgt at hæfte os ved særlige kendetegn, som går igen hos disse børn. Vi skelner mellem velbegavede børn på den ene side og børn med særlige forudsætninger på den anden.

Når lærere, forældre og andre sammenligner børnene med, hvad der er det almindelige i den pågældende kultur, på det pågældende område og alderstrin, så vil børn med eminente evner i henhold til forskningen adskille sig fra jævnaldrende .

Børn med særlige forudsætninger og skolestart

Mange forældre fortæller, at når deres børn begynder i skolen, keder de sig, og der opstår problemer omkring opførsel. De bliver urolige og forstyrrende eller de bliver stille, indadvendte og ulykkelige. At have særlige forudsætninger kan være både positivt og negativt

Positiv	Negativ
Har let ved at læse	Bliver ligeglad, forsømmer detaljer, modtager ikke vejledning
Kan ræsonnere abstrakt	Stræber mod lette løsninger, finder på undskyldninger, bliver virkelighedsfjern
Spørger og udvikler kritisk sans	Utålmodig og kritisk over for andre, er anderledes, skaber problemer med kammeraterne
Kan arbejde selvstændigt. Formulerer enestående idéer	Bliver meget elitær, passer ikke i sammenhængen, skiller sig ud
Besidder en udviklet sans for humor	Sarkastisk grænsende til det grusomme
God hukommelse og analyseevne	Bryder sig ikke om rutiner, opgaver og keder sig let
Arbejder målbevidst	Stædig, vil ikke ændre retning
Har flere interesser	Interesseret i et enkelt, snævert afgrænset felt
Ivrig, opvakt, højt energiniveau	Mister interessen, hvis det ikke går som han/hun vil
Modtagelig og følsom.	Skrøbeligt ego, ekstrem følsom over for kritik. Kokot

Hvad er det for børn, projektet interesserer sig for?

Projektet interesserer sig for børn, der er kendetegnet ved inden for visse områder at have en særlig hurtig udviklingstakt, ofte med særlige interesser og et usædvanligt overblik inden for et specifikt område.

Barnet vil ofte være nysgerrigt spørgende inden for sine interesser og udvise stort engagement heri. I en tidlig alder har de vist at kunne være vedholdende og kunne koncentrere sig over en længere periode i udvalgte aktiviteter. De er almindeligvis kreative med plads til associationer og fantasi. Andre kan have en meget logisk analytisk tankegang, - men karakteristisk er, at de på en måde tænker anderledes end almindelige børn, og at omgivelserne kan have svært ved at forstå og leve sig ind i deres tankemåde.

Nogle børn oplever, at de befinder sig i en verden omgivet af medmennesker, som ikke deler deres måde at tænke, være og føle på. I skolen og i andre sammenhænge kan der opstå vanskeligheder i kommunikationen med omgivelserne, med indvirkning på barnets selvværd.

For børn i de første skoleår kan de særlige forudsætninger give sig udtryk i, at børnene lærer sig selv at læse og skrive inden skolestart. Da børnene som oftest er ivrige og videbegærlige, kommer de let til at kede sig i en skolestart, hvor undervisningsplanlægningen tager udgangspunkt i den brede gruppe.

Den manglende motivation for skolearbejdet kan føre til dårlige arbejdsvaner og let føre til forstyrrende og urolig adfærd. En ond cirkel i skolegangen kan tage sin

Tegn på underydelse

- *Stor forskel på mundtlig og skriftlig kapacitet*
- *Stor generel viden*
- *Undgår nye aktiviteter*
udbredt selvkritik
bange for at lide nederlag
ønske om perfektionisme
- *Fungerer ikke i gruppesammenhæng*
- *Dårlig motivation*
ønsker ikke at involvere sig
mister interessen hurtigt
kan ikke koncentrere sig i lang tid
- *Dårlige arbejdsvaner*
arbejdet bliver ikke færdigt
lektier laves ikke færdige
- *Fastlåst tankegang*
- *Tilbagetrukket i klassesammenhæng*
- *Få interesser eller interesseret i mange ting. Speciel interesse i ikke-intellektuelle ting*
- *Ingen ambitioner.*

Modsat kan barnet også tilpasse sig og være en dygtig og velfungerende elev, der bare er en lærers fryd og meget hurtigt udvikler sig til en hjælpelærer funktion. Dette kan ske på bekostning af egen selvudfoldelse.

begyndelse.

Ikke sjældent ser vi, at forældre og lærere kan udvikle et meget forskelligt syn på eleven og årsagerne til elevens præstationer og adfærd. Der kan opstå diskussioner om prioritering af faglig indlæring og social adfærd. Hvad er vigtigst i indlæringsmiljøet - det faglige eller det sociale?